

Il mercante dei numeri

Leonardo Pisano detto Fibonacci

Percorso filatelico nella biografia del grande matematico



di Fabrizio Fabrini

Pisa – Palazzo Lanfranchi

Inaugurazione: martedì 23 novembre ore 17,30

Per l'occasione sarà attiva una postazione di Poste Italiane per un annullo speciale

Seguirà concerto con musiche di Bach, Chopin, Debussy e Bartok

L'esposizione rimarrà aperta fino al 9 gennaio 2022 con i seguenti orari:

Martedì – venerdì: 9:00 – 13:00 e 15:00 – 19:00

Sabato e domenica: 10:00 – 19:00





Inaugurazione esposizione Fibonacci a Pisa
Assessore Pesciatini e Fabrizio Fabrini



Parte della esposizione filatelica



Pisa - Palazzo Lanfranchi, sede della mostra



Pisa – Palazzo Lanfranchi e Lungarno Galilei

La collezione filatelica di Fabrizio Fabrini

“Il mercante dei numeri: Leonardo Pisano detto Fibonacci”



Primo francobollo italiano dedicato alla figura di Fibonacci

E' stato emesso nel 2020 per celebrare l'850° anniversario della nascita, grazie a Paolo Pesciatini, Assessore al Turismo ed alle Attività Produttive del Comune di Pisa.





Bejaia - a small town on the north coast of Algeria, was once a trading hub of the Mediterranean trading extensively with many places including Pisa. Through this town, a great deal of Mathematics was transferred into Europe through such scholars as Fibonacci also known as Leonardo of Pisa.



1^{ER} JOUR D'ÉMISSION اليوم الأول للإصدار FIRST DAY OF ISSUE

الرياضيات في شمال إفريقيا
Mathematics in North Africa

Piano della collezione

Introduzione

Il mercante dei numeri: Leonardo Fibonacci

Liber abbaci

Successione di Fibonacci

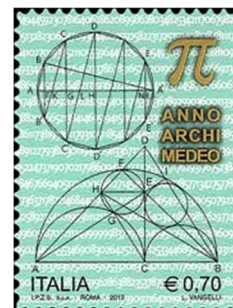
Torneo di Pisa

Sezione aurea

Spiritualità dei numeri

Firenze e Fibonacci

Curiosità



Il mercante dei numeri: Leonardo Pisano detto Fibonacci

Non era semplice costruire una collezione per presentare il grande matematico pisano, considerata la scarsità di materiale filatelico a lui dedicato.

L'autore, invece, è riuscito, attraverso una paziente ricerca, a presentare la vita e le opere di Fibonacci, con tutte le risorse della filatelia, dal comune francobollo agli interi postali, dagli annulli più rari agli esempi di spedizioni prefilateliche, dalle buste e foglietti ai bozzetti firmati dagli artisti.

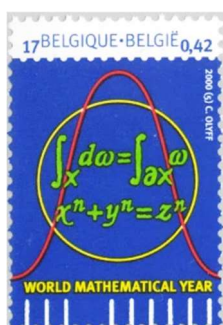


In realtà l'autore ha intelligentemente messo insieme sparsi frammenti, ordinandoli come tessere di un mosaico in un discorso compiuto, che è insieme storia, racconto, matematica.

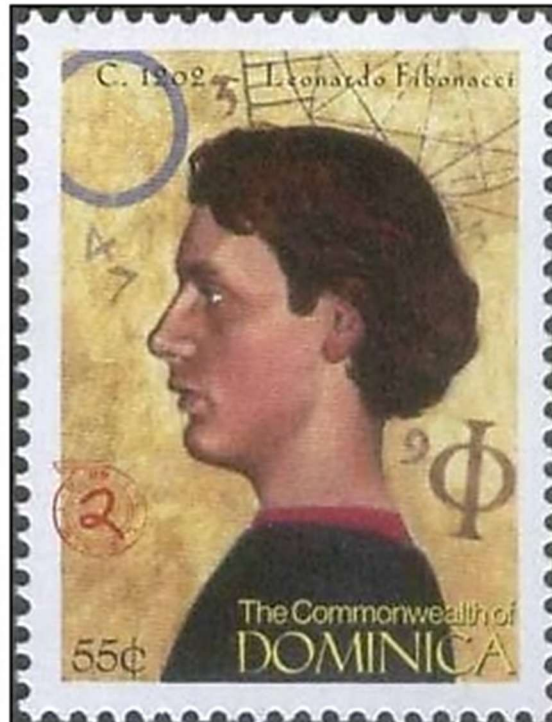
I francobolli svolgono così una funzione culturale, sia dal punto di vista estetico, sia da quello del contenuto: questi piccoli pezzetti di carta, a volte comuni e a volte preziosi, diventano infatti strumento di comunicazione, attraverso il linguaggio di un'immagine recepibile immediatamente.

E' un'operazione preziosa che insegna come una lettura intelligente della filatelia apra orizzonti vasti ed esaltanti e aiuti a scoprire ed apprezzare personaggi, come questo straordinario matematico pisano, che ha contribuito alla rinascita delle scienze esatte dopo la decadenza dell'età tardo-antica e dell'Alto Medioevo.

Questa collezione, come le molte esposizioni di Fabrizio Fabrini, non segue rigidamente i tradizionali canoni filatelici (filigrana, centratura delle immagini, linguelle, ecc.), ma cerca di privilegiare "il bello" nei francobolli e nel materiale, in modo da suscitare l'interesse dei visitatori anche non filatelici.



Centro Italiano
di filatelia tematica



Fabrizio Fabrini, laureato in Economia e commercio all'Università di Pisa, è stato dirigente di importanti industrie italiane, direttore della Confindustria di Prato dal 1988 al 2000 e della locale Fondazione Cassa di Risparmio.

Consigliere di molte società pubbliche e private, ha ricoperto l'incarico di Presidente della biennale della moda dal 1997 al 2003. Membro della Cabina di Regia della CRUI dal 2000 al 2011 e per otto anni del Cda dell'Università di Firenze, è stato Presidente delle Commissioni di valutazione di molti corsi di laurea.

Appassionato di filatelia, ha realizzato molte esposizioni e pubblicato vari cataloghi.

Fabrizio Fabrini

Il mercante dei numeri Leonardo Pisano, detto Fibonacci

Vita e opere nella filatelia



Fabrizio Fabrini, laureato in Economia e commercio all'Università di Pisa, è stato dirigente di importanti industrie italiane, direttore della Confindustria di Prato dal 1988 al 2000 e della locale Fondazione Casa di Risparmio. Consigliere di molte società pubbliche e private, ha ricoperto l'incarico di Presidente della biennale della moda dal 1997 al 2003. Membro della Cabina di Regia della CRUI dal 2000 al 2011 e per otto anni del Cda dell'Università di Firenze, è stato Presidente delle Commissioni di valutazione di molti corsi di laurea. Appassionato di filatelia, ha realizzato molte collezioni e pubblicato vari cataloghi.

